

Муниципальное бюджетное образовательное учреждение
«Пигаревский детский сад «Сказка»

Рассмотрен:
на заседании педагогического
совета МБДОУ «Пигаревский ДС»
Протокол от «31» января 2023г.

Утверждаю:
Заведующий МБДОУ «Пигаревский ДС»
Закутская И.Г.
Приказ № 9 от «31» января 2023г.



Отчет
о результатах самообследования муниципального
бюджетного дошкольного образовательного учреждения
«Пигаревский детский сад «Сказка» за 2022 год

Содержание

	Введение	2 стр.
1.	Аналитическая часть Общие сведения об образовательной организации	3 стр.
2.	Оценка системы управления организацией	5 стр.
3.	Оценка образовательной деятельности и организации образовательного процесса	8 стр.
	Воспитательная работа	15 стр.
	Дополнительное образование	16 стр.
4.	Оценка функционирования внутренней системы оценки качества образования	17 стр.
5.	Оценка кадрового обеспечения	22 стр.
6.	Оценка учебно-методического и библиотечно-информационного обеспечения	31 стр.
7.	Оценка материально-технической базы	31 стр.
8.	Общие выводы. Результаты анализа показателей деятельности организации	32 стр.
	Перспективы и планы развития МБДОУ на 2023 год	32 стр.

ОТЧЕТ

о результатах самообследования МБДОУ «Пигаревский ДС» за 2022 год

ВВЕДЕНИЕ

Настоящий отчет составлен после проведения процедуры самообследования муниципального бюджетного дошкольного образовательного учреждения «Пигаревский детский сад «Сказка» за 2022 год.

Цель самообследования.

Целями проведения самообследования являются обеспечение доступности, повышение уровня информационной открытости и прозрачности о деятельности МБДОУ в глазах широкой общественности ((в соответствии с Приказом Минобрнауки РФ от 14 июня 2013 г. N 462 г. Москва "Об утверждении Порядка проведения самообследования образовательной организацией)), а также подготовка отчета о результатах самообследования.

Процедура самообследования способствует:

1. Рефлексивной оценке результатов деятельности педагогического коллектива, осознанию своих целей и задач и степени их достижения.
2. Возможности заявить о своих достижениях, отличительных показателях.
3. Отметить существующие проблемные зоны.
4. Задать вектор дальнейшего развития дошкольного учреждения.

Источники информации:

В качестве основных источников информации для отчета использовались нормативно - правовые документы, рабочие документы, регламентирующие направления деятельности МБДОУ:

- аналитические материалы, планы и анализы работы, программы, расписания организованной образовательной деятельности;
- формы государственной статистической отчетности по образованию;
- данные мониторингов качества образования в МБДОУ;
- результаты проверок контрольно-надзорных органов;
- результаты независимой оценки качества образования в МБДОУ;
- результаты анкетирования участников образовательных отношений МБДОУ;
- публикации в СМИ, сети «Интернет» и др.

Форма предъявления информации:

Отчет о результатах самообследования, утвержденный педагогическим советом на бумажных и электронных носителях.

Самообследование проводилось на основании решения педагогического совета. Порядок проведения, сроки, состав комиссии по проведению самообследования утверждены приказом заведующего МБДОУ. Целями проведения самообследования ДОУ являются обеспечение доступности и открытости информации о деятельности ДОУ.

Самообследование МБДОУ включало 4 этапа:

- планирование и подготовку работ по самообследованию;
- организацию и проведение самообследования в МБДОУ;
- обобщение полученных результатов и на их основе формирование отчета;
- рассмотрение отчета МКУ ОО.

В процессе самообследования проводилась оценка:

- образовательной деятельности,
- системы управления МБДОУ,
- содержания и качества подготовки воспитанников,
- организации образовательного процесса,
- качества кадрового обеспечения,
- качества учебно-методического обеспечения и материально-технической базы,

- функционирования внутренней системы оценки качества образования,
- анализ показателей деятельности МБДОУ (приказ Министерства образования и науки от 10 декабря 2013 г. № 1324 «Об утверждении показателей деятельности образовательной организации, подлежащей самообследованию»), подлежащей самообследованию.

1. АНАЛИТИЧЕСКАЯ ЧАСТЬ

Общая характеристика образовательной деятельности МБДОУ «Пигаревский ДС»

I. Общие сведения об образовательной организации

<i>Полное наименование образовательной организации в соответствии со сведениями в уставе</i>	муниципальное бюджетное дошкольное образовательное учреждение «Пигаревский детский сад «Сказка»
<i>Сокращенное наименование</i>	МБДОУ «Пигаревский ДС»
<i>Тип учреждения</i>	бюджетное
<i>Организационно-правовая форма</i>	учреждение
Контактная информация ОО	
<i>Юридический адрес организации</i>	34627, Ростовская область, Шолоховский район, х. Пигаревский, ул. Социалистическая д.44 ж
<i>Фактический адрес организации</i>	34627, Ростовская область, Шолоховский район, х. Пигаревский, ул. Социалистическая д.44 ж
<i>Учредитель</i>	Отдел образования администрации Шолоховского района
<i>Руководитель - заведующий</i>	Закутская Ирина Георгиевна
<i>Контактный телефон</i>	8(86353)27209
<i>Адрес электронной почты -e-mail</i>	dspigarevsky@yandex.ru
Web – адрес сайта	https://pigarev.tvoyasadik.ru
<i>Дата создания</i>	03.03.2021г.
<i>Год постройки здания</i>	17.12.2020г. - ввод в эксплуатацию (заключение №06.05.465 от 17.12.2020г) Начало строительства - 19.11.2015г. Окончание строительства – 16.12.2020г.
Наличие лицензии на осуществление образовательной деятельности с указанием всех адресов и видов реализуемых образовательных программ	Лицензия № 7129 от 03.03.2021года Министерства общего и профессионального образования Ростовской области. Адрес мест осуществления отдельного вида деятельности, подлежащего лицензированию: 34627, Ростовская область, Шолоховский район, х. Пигаревский, ул. Социалистическая д.44 ж Уровень образования: Дошкольное образование

<i>Лицензия на право ведения образовательной деятельности</i>	№7129 от 03.03.2021года Приказ №313-У от 03.03.2021г.
<i>Проведение процедуры установления соответствия заявленному виду и категории</i>	
<i>Форма обучения</i>	очная
<i>Срок обучения</i>	5 лет
<i>Язык обучения</i>	русский
<i>Проектная мощность</i>	80 мест
<i>Общая площадь здания</i>	1914,5 кв.м
<i>Из них площадь помещений, используемых непосредственно для нужд образовательного процесса</i>	348,25 кв.м
<i>Цель деятельности МБДОУ</i>	осуществление образовательной деятельности по реализации образовательных программ дошкольного образования
<i>Предмет деятельности МБДОУ</i>	формирование общей культуры, развитие физических, интеллектуальных, нравственных, эстетических и личностных качеств, формирование предпосылок учебной деятельности, сохранение и укрепление здоровья воспитанников
<i>Режим работы МБДОУ</i>	понедельник – пятница – рабочие дни с 07.30 до 17.30; суббота, воскресенье, праздничные дни – выходные 10 часовое пребывание детей в течение дня (с 07.30 до 17.30 часов)
Взаимодействие с организациями-партнерами, органами исполнительной власти	
<i>Социальные партнеры</i>	Региональный ресурсный центр по комплексному сопровождению детей с расстройствами аутистического спектра. РОСТОВСКАЯ ОБЛАСТЬ. (ГКОУ РО "Ростовская школа-интернат № 42"); МБУЗ «Вешенская поликлиника»; МБОУ ДОД «Шолоховская ДЮСШ»; МБУ ДО «Вешенская детская школа искусств»; МБУ ДО "Шолоховский ЦТ"; МБУК РДК «Вешенский»; МБУК «Вешенская межпоселенческая центральная библиотека»; МБУ «ППМС-ЦЕНТР» (и структурное подразделение «ПМПК»); Государственный музей – заповедник им.М.А.Шолохова; ОГИБДД МО МВД «Шолоховский»; ГОУ СПО «Вешенский педагогический колледж им.М.А.Шолохова»; УГПС Отряд №18 Противопожарной службы РО.

	ГБУСОН РО «ЦСПСД г. Ростова-на-Дону».
Инновационная деятельность на уровне ФИП, РИП (при наличии)	
<i>Наименование реализуемых в ДООУ проектов, в том числе социально ориентированных (перечень)</i>	«Занимательные игры с использованием набора «Дары Фребеля»»; «Огород на окошке»; «Волшебница соль»; «Здоровый дошкольник»; «Зимушка-зима»; «День защитника Отечества»; «Дорожная безопасность».

2. ОЦЕНКА СИСТЕМЫ УПРАВЛЕНИЯ ОРГАНИЗАЦИЕЙ

Структура управления, включая органы коллегиального и общественного управления.

Взаимосвязь структур и органов управления

Оценка системы управления дошкольного учреждения

Дошкольное учреждение является юридическим лицом, образованным в соответствии с законодательством Российской Федерации. Дошкольное учреждение имеет Устав, круглую печать, штамп, бланки со своим наименованием и другие реквизиты. Управление МБДОУ осуществляется в соответствии с действующим законодательством РФ. Нормативно-правовое обеспечение функционирования дошкольного учреждения включает взаимосвязанные документы, регламентирующие структуру, ответственность руководителя и работников дошкольного учреждения. Управление МБДОУ осуществляется на принципах единоначалия и самоуправления, обеспечивающих государственно общественный характер управления. Формами самоуправления являются: Общее собрание работников МБДОУ, Педагогический совет, Совет МБДОУ, Совет родителей МБДОУ.

Филиалов и структурных подразделений нет.

Совет МБДОУ

Совет МБДОУ (далее - Совет) формируется из равного количества родителей (законных представителей) воспитанников и работников МБДОУ. Совет избирается на 1 года. Представители родителей избираются на общем родительском собрании. Представители работников МБДОУ избираются на общем собрании работников МБДОУ. Любой член Совета может выйти из состава Совета по письменному заявлению. На освободившееся место избирается новый представитель. Совет на первом заседании избирает из своего состава председателя, который руководит работой Совета, проводит его заседания и подписывает решения.

Совет МБДОУ созывается председателем по мере необходимости, но не реже 3 раз в год. Представители, избранные в Совет, выполняют свои обязанности на общественных началах. Решения Совета являются правомочными, если на его заседании присутствовало не менее двух третей состава Совета и если за принятие решения проголосовало не менее двух третей присутствующих, среди которых были равным образом представлены все три категории членов Совета. Процедура голосования определяется Советом Организации на своем заседании.

К компетенции Совета относятся:

- выработка перспективных направлений развития МБДОУ;
- участие в разработке программы развития МБДОУ;
- согласование локальных нормативных актов, разработанных МБДОУ;
- заслушивание администрации МБДОУ расходовании бюджетных средств, использовании иных источников финансирования;
- рассмотрение вопросов о дополнительных источниках финансирования на развитие материально-технической базы МБДОУ;
- представление интересов МБДОУ в органах управления образованием, общественных объединениях, а также, наряду с родителями (законными представителями), интересов воспитанников, обеспечивая социально-правовую защиту несовершеннолетних;
- решение вопросов, связанных с привлечением благотворительных взносов;

- деятельность регламентируется МБДОУ «Пигаревский ДС»;

Общее собрание работников МБДОУ.

Общее собрание работников МБДОУ (далее – Собрание) – коллегиальный орган управления МБДОУ. Собрание собирается по мере необходимости, но не реже 3 раз в год. Оно вправе принимать решения, если в его работе участвует более половины от общего числа работников, для которых МБДОУ является основным местом работы. По вопросу объявления забастовки Собрание считается правомочным, если на нем присутствовало не менее половины от общего числа работников МБДОУ. Решения Собрания принимаются большинством голосов присутствующих на Собрании работников. Процедура голосования определяется Собранием. Педагогические и прочие работники МБДОУ участвуют в заседаниях Собрания и принимают участие в управлении МБДОУ.

К компетенции Собрания относятся:

- принятие Устава МБДОУ;
- принятие Правил внутреннего трудового распорядка работников МБДОУ по представлению заведующего МБДОУ;
- принятие решения о необходимости заключения коллективного договора;
- принятие коллективного договора;
- заслушивание ежегодного отчета о выполнении коллективного договора;
- определение численности и срока полномочий комиссии по трудовым спорам, избрание ее членов;
- избрание представителей трудового коллектива в органы управления МБДОУ;
- выдвижение коллективных требований работников МБДОУ и избрание полномочных представителей для участия в решении коллективного трудового спора;
- принятие решения об объявлении забастовки и выборы органа, возглавляющего забастовку;
- решение других вопросов текущей деятельности МБДОУ.

Деятельность регламентируется «Положением об Общем собрании работников МБДОУ «Пигаревский ДС»».

Педагогический совет МБДОУ

Педагогический совет МБДОУ (далее - Педсовет) - коллегиальный орган, объединяющий педагогических работников МБДОУ. Председателем является заведующий МБДОУ, который проводит его заседания и подписывает решения. Протоколы Педсовета ведет секретарь, который избирается на заседании Педсовета на один учебный год. Педсовет созывается председателем по мере необходимости, но не реже 3 раз в год. Решения Педсовета являются правомочными, если на его заседании присутствовало не менее двух третей педагогического коллектива и если за принятие решения проголосовало не менее двух третей присутствующих. Процедура голосования определяется Педсоветом. Решения Педсовета реализуются приказами заведующего МБДОУ. Решения Педсовета, утвержденные заведующим, обязательны для исполнения всеми членами педагогического коллектива.

К компетенции Педсовета относятся:

- обсуждение и выбор различных вариантов содержания образования, форм и методов образовательного процесса и способов их реализации;
- принятие локальных актов;
- обсуждение принимаемых образовательных программ;
- организация работы по повышению квалификации педагогических работников, развитию их творческих инициатив;
- принятие решения о представлении к награждению педагогических работников МБДОУ;
- выборы представителей педагогического коллектива в Совет МБДОУ;
- осуществление иных полномочий в соответствии с законодательством в сфере образования.

Деятельность регламентируется «Положением о Педагогическом совете МБДОУ «Пигаревский ДС» ».

Совет родителей МБДОУ

Совет родителей МБДОУ создается в целях содействия МБДОУ в осуществлении воспитания

и обучения детей, обеспечения взаимодействия МБДОУ с родителями (законными представителями) воспитанников. Совет родителей МБДОУ избирается собранием родителей МБДОУ в количестве 4 человек (по одному представителю от каждой группы). Совет родителей МБДОУ имеет председателя, избираемого членами из их числа. Состав Совета родителей МБДОУ избирается на 3 года. Представители, избранные в Совет родителей МБДОУ, выполняют свои обязанности на общественных началах на безвозмездной основе.

Для обсуждения и решения наиболее важных вопросов Совет родителей МБДОУ созывает родительское собрание МБДОУ по мере необходимости, но не реже 2 раз в год. Решения Совета родителей МБДОУ являются правомочными, если на их заседании присутствовало не менее половины состава (и не менее 2 представителей), и если за него на открытом голосовании проголосовало большинство присутствовавших. Решение, принятое в пределах компетенции Совета родителей МБДОУ, не противоречащее законодательству и утвержденное заведующим, является обязательным к исполнению в МБДОУ.

К полномочиям Совета родителей МБДОУ относятся:

- принятие рекомендательных решений по всем вопросам организации деятельности МБДОУ;
- избрание представителей родителей (законных представителей) воспитанников в органы управления МБДОУ;
- участие в вопросах управления МБДОУ и принятии локальных актов, затрагивающих их права и законные интересы;
- осуществление иных полномочий в соответствии с законодательством в сфере образования и локальными актами МБДОУ.

Деятельность регламентируется «Положением о Совете родителей МБДОУ «Пигаревский ДС»».

Порядок выборов в органы самоуправления и их компетенции определяются Уставом МБДОУ.

Действующая организационно-управленческая структура позволяет оптимизировать управление, включить в пространство управленческой деятельности значительное число педагогов и родителей (законных представителей).

В целях урегулирования разногласий по вопросам реализации права на образование, в том числе в случаях возникновения конфликта интересов педагогического работника, применения локальных нормативных актов в МБДОУ функционирует Комиссия по урегулированию споров между участниками образовательных отношений.

Административное управление имеет линейную структуру:

Непосредственное руководство МБДОУ осуществляет заведующий МБДОУ.

I уровень - заведующий МБДОУ (во взаимодействии с коллегиальными органами управления).

Управленческая деятельность заведующего обеспечивает

- материальные;
- организационные;
- правовые;
- социально-психологические условия для реализации функции управления образовательным процессом в Детском саду.

Объект управления заведующего - весь коллектив. Управление осуществляется в режиме развития и функционирования.

II уровень - старший воспитатель. Объект управления управленцев второго уровня - часть коллектива (структурное подразделение) согласно должностным обязанностям. Управление осуществляется в режиме опережения.

III уровень - управления осуществляется воспитателем. Объект управления - воспитанники и родители (законные представители) воспитанников. Управление осуществляется в режиме функционирования и проектном управлении.

В коллективе создана атмосфера творческого сотрудничества. Стиль руководства - демократический, но он может меняться в зависимости от конкретных субъектов руководства, а также от конкретной ситуации. Реализуя функцию планирования, администрация детского сада непрерывно устанавливает и конкретизирует цели организации, определяет средства их

МБДОУ стремится к тому, чтобы воздействие приводило к эффективному взаимодействию всех участников образовательных отношений. Планирование и анализ образовательной деятельности осуществляется на основе локальных актов МБДОУ, регламентирующих организацию воспитательно-образовательного процесса.

В результате построения такой модели управленческой деятельности в коллективе присутствуют:

- творчество педагогов;
- инициатива всех сотрудников;
- желание сделать жизнь воспитанников интересной и содержательной;
- желание в полной мере удовлетворить запросы родителей в воспитании детей.

Основными приоритетами развития системы управления МБДОУ являются учет запросов и ожиданий потребителей, демократизация и усиление роли работников в управлении МБДОУ.

В МБДОУ используются эффективные формы контроля: различные виды мониторинга: управленческий, методический, педагогический, психолого-педагогический скрининг-контроль состояния здоровья детей, социологические исследования семей. Цель контроля: оптимизация и координация работы ДОУ для обеспечения качества образовательного процесса.

Контроль в МБДОУ начинается с руководителя и направлен на следующие объекты:

- охрана и укрепление здоровья воспитанников;
- воспитательно-образовательный процесс;
- кадры, аттестация педагогов, повышение квалификации;
- административно-хозяйственная и финансовая деятельность;
- питание детей;
- техника безопасности и охрана труда работников и жизни воспитанников.

Вопросы контроля рассматриваются на общих собраниях МБДОУ, педагогических советах.

Одним из наиболее эффективных методов контроля является мониторинг.

Цель мониторинга:

формирование целостного представления о качестве образования в МБДОУ, определение перспектив, направлений работы педагогического коллектива.

Задачи.

- Проанализировать состояние здоровья детей, физическое развитие, заболеваемость, степень адаптации к условиям детского сада.
- Провести мониторинг освоения детьми программного материала основной общеобразовательной программы дошкольного образования по образовательным областям.
- Провести анализ организации питания в МБДОУ.
- Проанализировать уровень сформированности профессиональной компетентности педагогов.
- Оценить учебно-материальное обеспечение.
- Определить степень удовлетворённости родителей качеством образования в МБДОУ.

Эффективность управления в МБДОУ обеспечивает оптимальное сочетание традиционных и современных тенденций (программирование деятельности МБДОУ в режиме развития, обеспечение инновационного процесса в МБДОУ, комплексное сопровождение развития участников инновационной деятельности).

Условия согласования с представительными органами работников, обучающихся, случаи учета мнения советов родителей (законных представителей) установлены законодательством.

Порядок утверждения локального акта должностным лицом или распорядительным актом устанавливает образовательная организация в инструкции по делопроизводству.

Вывод: Структура и механизм управления определяет его стабильное функционирование. Демократизация системы управления способствует развитию инициативы участников образовательного процесса: педагогов, родителей (законных представителей), детей.

3. ОЦЕНКА ОБРАЗОВАТЕЛЬНОЙ ДЕЯТЕЛЬНОСТИ И ОРГАНИЗАЦИИ, ОБРАЗОВАТЕЛЬНОГО ПРОЦЕССА

Основание:

Муниципальное бюджетное дошкольное образовательное учреждение

соответствии с документами:

- Федеральный закон «Об образовании в РФ» от 29 декабря 2012 г. № 273-ФЗ;
- Приказ Министерства образования и науки РФ от 17 октября 2013 г. № 1155 «Об утверждении федерального государственного образовательного стандарта дошкольного образования» (Зарегистрировано в Минюсте РФ 14 ноября 2013 г. № 30384);
- Постановлением Главного государственного санитарного врача РФ от 28 сентября 2020 г. № 28 "Об утверждении санитарных правил СП 2.4.3648-20 "Санитарно-эпидемиологические требования к организациям воспитания и обучения, отдыха и оздоровления детей и молодежи»;
- Постановление Правительства Российской Федерации от 5 августа 2013 г. № 662 «Об осуществлении мониторинга системы образования»;
- Приказ Министерства образования и науки РФ от 30 августа 2013 г. № 1014 «Об утверждении Порядка организации и осуществления образовательной деятельности по основным общеобразовательным программам – образовательным программам дошкольного образования» (Зарегистрировано в Минюсте России 26.09.2013 № 30038);
- Приказ Министерства образования и науки РФ от 10.12.2013 N 1324 «Об утверждении показателей деятельности образовательной организации, подлежащей самообследованию».
- Приказ Министерства образования и науки РФ от 14 июня 2013 г. № 462 г. Москва «Об утверждении Порядка проведения самообследования образовательной организацией» (Зарегистрирован в Минюсте РФ 27 июня 2013 г. № 28908).
- Приказ Министерства образования и науки РФ от 14.12.2017 №1218 «О внесении изменений в Порядок проведения самообследования образовательной организации, утвержденный приказом Министерства образования и науки Российской Федерации от 14.06.2013 №462».

Для правовой регламентации деятельности МБДОУ имеет:

- Устав МБДОУ;
- лицензию на право осуществления образовательной деятельности;
- свидетельство о государственной регистрации (ОГРН/ИНН);
- регистрацию юридического лица в налоговом органе и включение в Единый государственный реестр юридических лиц;
- регистрацию недвижимости в Едином государственном реестре;
- свидетельство о государственной регистрации права на землю.

Для обеспечения уставной деятельности МБДОУ издает следующие виды локальных актов: положение, правила, договор, договор об образовании по образовательным программам дошкольного образования (заключаемый между дошкольным образовательным учреждением и родителями (законными представителями)), приказ, распоряжение, порядок, инструкция, другие виды, не противоречащие действующему законодательству.

Общая характеристика:

Расположение, контакты: муниципальное бюджетное дошкольное образовательное учреждение «Пигаревский детский сад «Сказка» находится по адресу: Российская Федерация, Ростовская область, Шолоховский район, хутор Пигаревский, улица Социалистическая д.44Ж, 346270 контактный телефон: 8(86353)27209.

Структура МБДОУ

В детском саду функционирует 4 группы:

- 3 группы комбинированной направленности, разновозрастные
- 1 группа общеразвивающей направленности, раннего возраста

В 2022 году в МБДОУ функционировало 4 группы, из них:

- одна группа детей раннего возраста от 1,5 до 3-х лет;
- 3 группы комбинированной направленности в возрасте от 3-5 лет, 3-х до 6-ти лет и от 5-ти до 7-ми (8) лет.

Все группы функционировали, в соответствии с Уставом, в режиме полного рабочего дня

Контингент МБДОУ

Всего в 2022 году обучалось 74 воспитанников в возрасте от 2-х до 7(8) лет, из них дети с ОВЗ- 7 человек.

Обучение велось на русском языке.

Цель ДОУ: построение работы ДОУ в соответствии с ФГОС ДО, создание благоприятных условий для полноценного проживания ребенком дошкольного детства, формирования основ базовой культуры личности, всестороннее развитие психических и физических качеств в соответствии с возрастными и индивидуальными особенностями, подготовка ребенка к жизни в современном обществе. Осуществление образовательной деятельности по образовательной программе дошкольного образования, по образовательным программам дошкольного образования, адаптированным для обучающихся с ограниченными возможностями здоровья (РАС, НОДА, ЗПР), дополнительных общеразвивающих программ, присмотр и уход за детьми.

Стратегические задачи ДОУ:

- Охрана жизни и здоровья воспитанников
- поддержка разнообразия детства; сохранение уникальности и самоценности детства как важного этапа в общем развитии человека,
- личностно-развивающий и гуманистический характер взаимодействия взрослых законных представителей, педагогических работников и детей;
- полноценное проживание ребенком всех этапов детства (младенческого, раннего и дошкольного возраста), обогащение (амплификация) детского развития;
- построение образовательной деятельности на основе индивидуальных особенностей каждого ребенка, при котором сам ребенок становится активным в выборе содержания своего образования, становится субъектом образования (далее - индивидуализация дошкольного образования);
- содействие и сотрудничество детей и взрослых, признание ребенка полноценным участником (субъектом) образовательных отношений;
- поддержка инициативы детей в различных видах деятельности;
- сотрудничество ДОУ с семьей;
- приобщение детей к социокультурным нормам, традициям семьи, общества и государства;
- формирование познавательных интересов и познавательных действий ребенка в различных видах деятельности;
- возрастная адекватность дошкольного образования (соответствие условий, требований, методов возрасту и особенностям развития).

Программы МБДОУ направлены на создание условий развития детей, открывающих возможности для их позитивной социализации, личностного развития, развития инициативы и творческих способностей на основе сотрудничества со взрослыми и сверстниками и соответствующим возрасту видам деятельности; на создание развивающей образовательной среды, которая представляет собой систему условий социализации и индивидуализации детей. Содержание Программ обеспечивает развитие личности, мотивации и способностей обучающихся в различных видах деятельности и охватывает следующие образовательные области: Непрерывная образовательная деятельность проводится по подгруппам, с учетом возрастных особенностей и уровня развития обучающихся и индивидуально. Объем образовательной нагрузки определен МБДОУ в соответствии с Постановлением Главного государственного санитарного врача РФ от 28 сентября 2020 г. № 28 "Об утверждении санитарных правил СП 2.4.3648-20 "Санитарно-эпидемиологические требования к организациям воспитания и обучения, отдыха и оздоровления детей и молодежи».

Коррекционная работа в МБДОУ направлена на:

-обеспечение коррекции нарушений развития детей с задержкой психического

помощи в освоении Программ;

-освоение детьми с ограниченными возможностями здоровья Программ, их разностороннее развитие с учетом возрастных и индивидуальных особенностей и особых образовательных потребностей, социальной адаптации.

Квалифицированной коррекционной помощью охвачено 100 % детей групп комбинированной направленности.

В 2022 году выпущено из группы №4 «Любознайки» комбинированной направленности – 2 воспитанника с ограниченными возможностями здоровья, которые продолжили обучение в МБОУ «Вешенская СОШ» и МБОУ «Шолоховская гимназия» в ресурсном классе.

По результатам мониторинга удовлетворенности родителей качеством коррекционной работы в МБДОУ получены следующие данные:

5 баллов – 80%

4 балла – 20%

3 балла – 0%

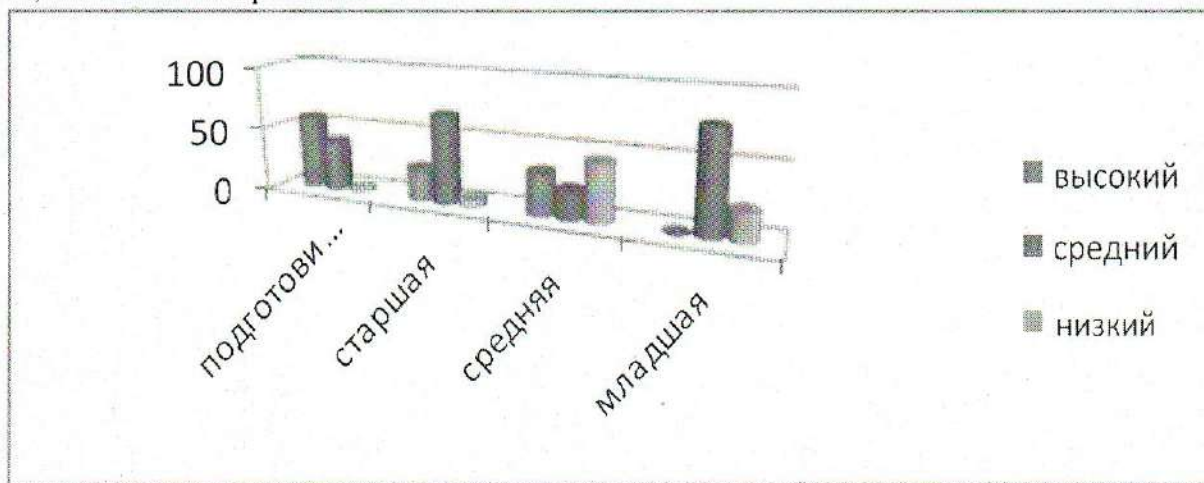
2 балла - 0%

1 балла – 0%

Развитие речи воспитанников МБДОУ

Результаты диагностики речевого развития детей показали, что в ДОУ ежегодно увеличивается количество детей с тяжелыми речевыми расстройствами, которые нуждаются в более длительной коррекции:

- у 59 % детей на начало учебного года был выявлен низкий уровень развития речи (нарушения звуковой культуры речи, нарушение интонационной выразительной речи, развитие грамматического строя речи, нарушение фонетико-фонематического слуха). Итоговый результат диагностики показал повышение уровня речевого развития, воспитанники с чистой речью – 92%, воспитанник с поставленными звуками, но не автоматизированными звуками- 8%, т.е. остаются проблемы.



В связи с этим на первый план выходит проблема построения образовательного пространства для комплексного сопровождения детей 4-7 лет с речевыми нарушениями, разработки траектории индивидуального развития воспитанников, реализации Программы коррекционной работы - адаптивной программы для детей с ОВЗ, с целью организации коррекционно - развивающей психолого-педагогической работы в группах комбинированной направленности, максимально обеспечивающей создание условий для развития ребенка, предусматривающей полную интеграцию действий всех специалистов МБДОУ и родителей дошкольника.

Одним из приоритетных направлений деятельности МБДОУ является познавательное - речевое развитие детей, в соответствии с чем проводилась квалифицированная коррекция речевого развития детей с использованием современных технологий, работа по запуску речи. Весь процесс коррекционного обучения имел четкую коммуникативную направленность. Дети

общеобразовательных школах, гимназиях.

Работа ППк МБДОУ.

Обеспечению качества коррекционно-развивающей работы в детском саду способствовала работа ППк МБДОУ. Психолого-педагогический консилиум (ППк) является постоянно действующим органом МБДОУ, определяющим направление коррекционной работы, основные задачи в рамках этих направлений и пути решения этих задач. Функционирование ППк в МБДОУ позволило обеспечить тесное взаимодействие специалистов, воспитателей и родителей, начать работу над созданием «Индивидуальных образовательных маршрутов», с целью развития потенциала и формирования необходимых знаний, умений и навыков ребенка.

В 2022 году в ППк МБДОУ по медицинским показаниям, по результатам диагностики воспитателями, специалистами дошкольного учреждения на ПМПк был представлен один ребенок. С родителями этого воспитанника были заключены договор на проведение коррекционных занятий. Специалистами МБДОУ была проведена углубленная педагогическая диагностика и диагностика развития психических процессов. В период 2022 года с детьми была проведена система коррекционно-развивающих занятий по адаптированной индивидуальной программе для детей с ОВЗ, оказана помощь в формировании познавательной, коммуникативной и эмоциональной сфер ребенка, развитии общей и мелкой моторики.

В мае на итоговом плановом заседании были проанализированы результаты коррекционно-развивающей работы за учебный год и подведены итоги.

Освоение образовательных программ

Освоение образовательных программ дошкольного образования МБДОУ не сопровождается проведением промежуточных аттестаций и итоговой аттестации воспитанников. При реализации Программ МБДОУ проводилась оценка индивидуального развития детей. Такая оценка проводилась педагогическим работником в рамках педагогической диагностики (оценки индивидуального развития детей дошкольного возраста, связанной с оценкой эффективности педагогических действий и лежащей в основе их дальнейшего планирования). Результаты педагогической диагностики (мониторинга) использовались исключительно для решения следующих образовательных задач:

- 1) индивидуализации образования (в том числе поддержки ребенка, построения его образовательной траектории или профессиональной коррекции особенностей его развития);
- 2) оптимизации работы с группой детей. Также в МБДОУ использовалась психологическая диагностика развития детей (выявление и изучение индивидуально-психологических особенностей детей), которую проводил педагог - психолог. Участие ребенка в психологической диагностике допускалось только с согласия его родителей (законных представителей). Результаты психологической диагностики использовались для решения задач психологического сопровождения и проведения квалифицированной коррекции развития детей. Специфика дошкольного детства, а также системные особенности дошкольного образования (необязательность уровня дошкольного образования в Российской Федерации, отсутствие возможности вменения ребенку какой-либо ответственности за результат) делают неправомерными требования от ребенка дошкольного возраста конкретных образовательных достижений и обуславливают необходимость определения результатов освоения образовательной программы в виде целевых ориентиров. Целевые ориентиры не подлежат непосредственной оценке, в том числе в виде педагогической диагностики (мониторинга), и не являются основанием для их формального сравнения с реальными достижениями детей. Они не являются основой объективной оценки соответствия установленным требованиям образовательной деятельности и подготовки детей.

Уровень развития детей анализируется по итогам педагогической диагностики. Формы проведения диагностики:

- диагностические занятия (по каждому разделу программы);
- диагностические срезы;
- наблюдения, итоговые занятия.

дошкольного образования Детского сада (ООП Детского сада) в каждой возрастной группе. Карты включают анализ уровня развития целевых ориентиров детского развития и качества освоения образовательных областей. Так, результаты качества освоения ООП МБДОУ «Пигаревский ДС» на конец 2022 года выглядят следующим образом:

Уровень развития целевых ориентиров детского развития	Выше нормы		Норма		Ниже нормы		Итого	
	Кол-во	%	Кол-во	%	Кол-во	%	Кол-во	% воспитанников в пределе нормы
	39	53	26	35	9	12	74	88
Качество освоения образовательных областей	32	43,4	35	47,3	7	9,5	74	90,6

При соотнесении результатов первичной и итоговой диагностики у всех обучающихся выявлена положительная динамика. Наблюдается увеличение числа обучающихся, проявляющих более высокий уровень развития и уменьшение числа обучающихся с более низким уровнем развития.

Вывод: таким образом, целостная система образования и психолого-педагогического сопровождения обучающихся, созданная в МБДОУ способствует гармоничному развитию и социализации детей. Образовательный и коррекционно-развивающий процессы в МБДОУ организованы в соответствии с требованиями, предъявляемыми действующим законодательством к дошкольному образованию и направлены на реализацию Образовательных программ, сохранение и укрепление здоровья обучающихся, квалифицированную коррекцию недостатков в развитии, предоставление равных возможностей для полноценного развития каждого ребёнка.

Проанализировав данные по выполнению программы, следует отметить положительные результаты выполнения программы по всем образовательным областям во всех подгруппах. В подгруппе раннего возраста дети быстро адаптировались. Все дети развиваются в норме по возрастным показателям. По результатам мониторингового исследования высокий процент со средним уровнем. Необходимо направить работу воспитателей на социально-коммуникативное и физическое развитие детей, создавать условия для выполнения программных задач, активизировать детей на непосредственной образовательной деятельности и в режимных моментах, анализировать достижения детей совместно с родителями. По результатам педагогической диагностики по всем возрастным подгруппам отмечено, что динамика развития соответствует возрасту детей.

Усвоение программы выпускниками детского сада

В мае 2022 года педагоги Детского сада проводили обследование воспитанников подготовительной группы на предмет оценки сформированности предпосылок к учебной деятельности в количестве 10 человек. Задания позволили оценить уровень сформированности предпосылок к учебной деятельности: возможность работать в соответствии с фронтальной инструкцией (удержание алгоритма деятельности), умение самостоятельно действовать по образцу и осуществлять контроль, обладать определенным уровнем работоспособности, а также вовремя остановиться в выполнении того или иного задания и переключиться на выполнение следующего, возможностей распределения и переключения внимания, работоспособности, темпа, целенаправленности деятельности и самоконтроля.

Результаты педагогического анализа показывают преобладание детей с высоким и средним уровнями развития при прогрессирующей динамике на конец учебного года, что говорит о результативности образовательной деятельности в детском саду.

Образовательные области				
Познавательное развитие	Социально - коммуникативное развитие	Речевое развитие	Художественно-эстетическое развитие	Физическое развитие
Конец года	Конец года	Конец года	Конец года	Конец года
100%	100%	92%	100%	100%

Всего выпускников в 2022 учебном году - 12, из них 2 воспитанника с ограниченными возможностями здоровья. Диагностика готовности к школьному обучению 10 воспитанников показала, что в 2022 году 100% детей готовы к обучению в школе. Все выпускники обучаются в МБОУ «Шолоховская гимназия» и МБОУ «Вешенская СОШ». Данные результаты позволяют сделать вывод о том, что программы и технологии, реализуемые в ДОУ, обеспечивают подготовку детей к школе.

Изучение особенностей внимания, зрительно-пространственного восприятия будущего первоклассника, зрительной памяти и координации, школьной зрелости проводилось педагогом - психологом (Баркиной Е.А.) по подгруппам, особенностей самооценки индивидуально. Полученные результаты оценки личностной зрелости воспитанников представлены в таблице: Сводная таблица результатов изучения психического развития детей группы №4 «Любознайки».

№ п/п	Исследуемые функции	Уровни развития			Примечание
		Высокий	Средний	Низкий	
1	Продуктивность и устойчивость внимания («Корректурная проба»)	3 (75%)	1(25%)	0%	
2	Уровни развития игровой деятельности	2(50%)	2(50%)	0 %	
3	Особенности самооценки	Диффир. 3(75%)	Завыш. 1(25%)	Заниж. 0 %	
4	Тест ориентировочной школьной зрелости Керна – Йирасека	2 (50%)	2(50%)	0%	

На основе анализа полученных результатов можно предположить:

1. У 100% детей психическое развитие соответствует возрастной норме по всем показателям; у этих детей высокий уровень мотивационной готовности и они вполне готовы идти в школу.
2. У 0 % детей - развитие не соответствует возрастному развитию, хотя мотивационную готовность ребенок имеет – отсутствуют.
3. У 75 % детей уровень развития внимания соответствует высокому, у 25 % - среднему, у 0 % низкому уровню развития продуктивности и устойчивости.
4. У 100 % детей уровень развития школьной зрелости соответствует возрастной норме, у 0 % детей – соответствует нижней границе среднего развития.
5. У 25 % детей не сформирована адекватная дифференцированная самооценка, у 75 % - сформирована дифференцированная адекватная самооценка.

Таким образом, анализируя результаты скрининговой диагностики, можно сделать вывод, что основной процент детей группы (100 %) соответствует психологическим требованиям, предъявляемым данному возрасту и готовы идти в школу.

У 0 % детей показали низкие результаты диагностики, то есть несформированность продуктивности и устойчивости внимания, условное соответствие школьной зрелости и развитие личности.

К одним из важнейших показателей образовательного процесса относится степень успешности адаптации детей приходящих в детский сад впервые, так как от степени адаптации зависит психологический комфорт и здоровье наших воспитанников в дальнейшем.

Степень адаптации	2022 год
Лёгкая и средняя степень адаптации	100%
Тяжёлая степень адаптации	0%

Данные результаты позволяют сделать вывод о том, что программы и технологии, реализуемые в ДОУ, обеспечивают подготовку ребенка к школе.

Проведен анализ содержания и форм взаимодействия с семьей, даны рекомендации по оптимизации процесса привлечения родителей к участию в педагогической деятельности – к проведению совместных праздников, досугов, развлечений, спортивных соревнований и выставок детско-родительского творчества. Активно используются индивидуальные беседы с родителями, которые проводятся ежедневно утром и вечером.

В системе обновляются информационные уголки для родителей, в том числе и раздел для родителей на сайте детского сада. Содержание предложенной информации определяется планом работы детского сада, запросом родителей воспитанников на консультации по проблемам воспитания дошкольников, содержания и форм дошкольного образования в связи с реализацией ФГОС ДО.

По результатам анкетирования родителей отмечены положительные отзывы о работе ДОУ – 98,9 % родителей воспитанников удовлетворены работой педагогического коллектива детского сада, что сотрудники доброжелательны и компетентны. Особо отмечают результативность функционирования сайта детского сада, где всегда можно найти ответы на вопросы воспитания и развития детей, увидеть работу детского сада в разделах «Новости», «Фотоальбомы», «Информация», «Проекты», «Логопед Психолог Дефектолог», «Азбука Безопасности», «Группы Детский Сад».

Реализация образовательной деятельности в дистанционном режиме

В МБДОУ реализация образовательной деятельности в дистанционном режиме не проводилась. В детском саду для освоения образовательной программы дошкольного образования в условиях самоизоляции ввиду ограничительных мер, принятых в стране из-за пандемии Covid-19, предусмотрено проведение занятий в 2-х форматах – онлайн и предоставление записи занятий на имеющихся интернет - ресурсах: Skype, WhatsApp, задействованы могут быть социальные сети. Право выбора предоставляется родителям (законным представителям) исходя из имеющихся условий для участия их детей в занятиях на основании заявления.

Воспитательная работа

Чтобы выбрать стратегию воспитательной работы, в 2022 году проводился анализ состава семей воспитанников.

Характеристика семей по составу

Состав семьи	Количество семей	Процент от общего количества семей воспитанников
Полная	68	91 %
Неполная с матерью	6	9 %
Неполная с отцом	1	1,3 %
Многодетные семьи	16	24 %
Семьи с детьми ОВЗ	7	9,4 %
Семьи без попечения родителей	-	-
Семьи, где родители	-	-

Неблагополучные семьи, где нет родителей	-	-
Оформлено опекунов	-	-

Таким образом, видим, что большинство семей - полные.

Характеристика семей по количеству детей

Количество детей в семье	Количество семей	Процент от общего количества семей воспитанников
Один ребенок	15	20,4 %
Два ребенка	43	58 %
Три ребенка и более	16	21,6 %

Социальный паспорт семей воспитанников

Социальный статус родителей	Критерии	Количество	
		чел	%
Социальный состав	военнослужащие	0	0%
	служащие	69	47,3%
	рабочие	46	31,5%
	домохозяйки	10	6,8%
	предприниматели	2	1,6%
	безработные	9	7,2%
	студенты	0	0%
	пенсионеры	1	0,8%
	интеллигенция	10	7,9%

Вывод: В МБДОУ «Пигаревский ДС» функционирует 4 группы, которые по наполняемости соответствуют Постановлению Главного государственного санитарного врача РФ от 30.06.2020 N 16 (ред. от 02.11.2021) "Об утверждении санитарно-эпидемиологических правил СП 3.1/2.4.3598-20 "Санитарно-эпидемиологические требования к устройству, содержанию и организации работы образовательных организаций и других объектов социальной инфраструктуры для детей и молодежи в условиях распространения новой коронавирусной инфекции (COVID-19)" (вместе с "СП 3.1/2.4.3598-20. Санитарно-эпидемиологические правила...") (Зарегистрировано в Минюсте России 03.07.2020 N 58824)

Все группы разновозрастные по возрастному составу детей.

Контингент воспитанников социально благополучный.

Преобладают дети из полных семей, имеющих более двух детей. Большинство родителей находятся на рабочих должностях и служащих.

Воспитательная работа строится с учетом индивидуальных особенностей детей, с использованием разнообразных форм и методов, в тесной взаимосвязи воспитателей, специалистов и родителей. Детям из неполных семей уделяется большее внимание в первые месяцы после зачисления в детский сад.

Дополнительное образование

В соответствии с Гражданским кодексом Российской Федерации, Федеральным законом Российской Федерации от 29.12.2012 № 273-ФЗ "Об образовании в Российской Федерации", законом Российской Федерации "О защите прав потребителей", а также Правилами оказания платных образовательных услуг, утвержденными постановлением Правительства Российской Федерации "Об утверждении Правил оказания платных образовательных услуг" от 15 августа

Инновационная деятельность в МБДОУ

Целевая аудитория проектов: дошкольники, педагоги, узкие специалисты, родители.

Основная цель проектов является не накопление детьми знаний, умений, а создание условий для развития осознанной мотивации воспитанников к ЗОЖ, изучению математики, любви к родному краю, Родине; поддержка индивидуальности каждого ребенка в познавательной - исследовательской деятельности, общении, игре и других формах детской активности.

Оценка условий осуществления образовательного процесса в МБДОУ

Здание детского сада находится в центре жилого массива в типовом 2-х этажном здании. Здание укреплено в соответствии с нормами безопасности, вход во двор оснащен домофоном. Круглосуточная охрана осуществляется силами сторожей МБДОУ - посменно. В МБДОУ строгий пропускной режим: санкционированный вход для всех работников, детей и родителей МБДОУ. Въезд для транспортных средств открыт для обслуживающих организаций, имеющих соглашения на обслуживание. Вход в здание посетителей осуществляется по предварительному согласованию с администрацией МБДОУ и регистрацией их в журнале на КПП. Детский сад оборудован специальными системами безопасности: имеются кнопки вызова Росгвардии с выводом на пульт дежурного Росгвардии, пожарная сигнализация с выводом на пульт пожарной части. В МБДОУ создана система гражданской обороны, предупреждения и защиты от ЧС: назначен состав, комиссии и группы по направлениям деятельности, проводится учеба личного состава в соответствии с планом МБДОУ.

На каждую возрастную группу имеется прогулочные площадки, которые оснащены крытыми верандами, игровым уличным оборудованием (песочницы, скамейки, спортивные комплексы и пр.), игровыми комплексами. На территории детского сада имеется спортивная площадка.

Пищеблок оснащен необходимым технологическим оборудованием. Питание детей организовано в соответствии с Постановлением Главного государственного санитарного врача РФ от 28 сентября 2020 г. № 28 "Об утверждении санитарных правил СП 2.4.3648-20 "Санитарно-эпидемиологические требования к организациям воспитания и обучения, отдыха и оздоровления детей и молодежи». Для осуществления образовательного и коррекционно - развивающего процессов в МБДОУ создана содержательно-насыщенная, трансформируемая, полифункциональная, вариативная, доступная и безопасная предметно - развивающая среда. Развивающая предметно - пространственная среда обеспечивает возможность общения и совместной деятельности детей и взрослых, двигательной активности детей, а также возможности для уединения, а также реализацию образовательных программ, необходимые для инклюзивного образования условия, учет национально-культурных, климатических условий, в которых осуществляется образовательная деятельность; учет возрастных особенностей детей. Расположение мебели, игрушек и другого оборудования отвечает требованиям техники безопасности, санитарно - гигиеническим нормам.

В МБДОУ созданы необходимые условия для всестороннего развития детей: имеются зал для музыкальных и спортивных занятий, сенсорная комната, кабинет педагога-психолога и учителя-дефектолога, медицинский блок (медицинский кабинет, изолятор, прививочная), методический кабинет.

4. ОЦЕНКА ФУНКЦИОНИРОВАНИЯ ВНУТРЕННЕЙ СИСТЕМЫ ОЦЕНКИ КАЧЕСТВА ОБРАЗОВАНИЯ

В МБДОУ утверждено положение о внутренней системе оценки качества образования от 04.03.2021. Мониторинг качества образовательной деятельности в 2022 году показал хорошую работу педагогического коллектива.

Состояние здоровья и физического развития воспитанников удовлетворительные. 96,7% детей успешно освоили образовательную программу дошкольного образования в своей возрастной группе. Воспитанники группы №4 «Любознайки» разновозрастной, комбинированной показали высокие показатели готовности к школьному обучению. В течение года воспитанники Детского сада успешно участвовали в конкурсах и мероприятиях различного уровня.

следующие результаты:

По группам детского сада

Удовлетворенность качеством образования на основе опроса родителей (законных представителей) воспитанников по группам детского сада следующая. В группе №1 «Непоседы» раннего возраста удовлетворенность составляет 86%, в группе №2 «Лучики» разновозрастной, комбинированной - 85%, в группе №3 «Звездочки» разновозрастной, комбинированной - 86% и в группе №4 «Любознайки» разновозрастной, комбинированной - 97%.

В целом по детскому саду

Результаты анализа опроса родителей (законных представителей) свидетельствуют о достаточном уровне удовлетворенности качеством образовательной деятельности, однако, назрела необходимость проведения дополнительных образовательных услуг. В 2023 учебном году следует создать организационно-методические условия для внедрения и развития дополнительных образовательных услуг.

Условия осуществления образовательного процесса в МБДОУ

МБДОУ осуществляет образовательную деятельность, в соответствии с нормативными документами всех уровней дошкольного образования и на основании лицензии. Образовательный процесс в ДОУ строится в соответствии с основной образовательной программой дошкольного образования МБДОУ. В ДОУ реализуются основная образовательная программа дошкольного образования и методики дошкольного образования, создана комплексно-тематическая система планирования образовательной деятельности с учетом направленности реализуемой образовательной программы, возрастных особенностей воспитанников, которая позволяет поддерживать качество подготовки воспитанников к школе на достаточно высоком уровне. Содержание программы соответствует основным положениям возрастной психологии и дошкольной педагогики; выстроено с учетом принципа интеграции образовательных областей в соответствии с возрастными возможностями и особенностями воспитанников, спецификой и возможностями ДОУ. Программа основана на комплексно-тематическом принципе построения образовательного процесса. Образовательная деятельность осуществляется в процессе организации различных видов детской деятельности: образовательной деятельности, осуществляемой в ходе режимных моментов, самостоятельной деятельности, организованной образовательной деятельности, взаимодействия с семьями воспитанников. Программа составлена в соответствии с направлениями развития детей:

«Физическое развитие», «Социально-коммуникативное развитие», «Познавательное развитие», «Художественно эстетическое развитие», «Речевое развитие». Реализация каждого направления предполагает решение образовательных задач во всех видах детской деятельности, имеющих место в режиме дня дошкольного образовательного учреждения. Образовательная нагрузка не превышала предельно допустимых норм, определенных СанПиН от 28 сентября 2020 г. № 28 "Об утверждении санитарных правил СП 2.4.3648-20 "Санитарно-эпидемиологические требования к организациям воспитания и обучения, отдыха и оздоровления детей и молодежи». В течение 2022 года деятельность МБДОУ была направлена на обеспечение непрерывного, всестороннего и своевременного развития ребенка.

Организация воспитательно-образовательного процесса и пространства строилась на педагогически обоснованном выборе программ (в соответствии с лицензией), обеспечивающих получение образования, соответствующего нормативным требованиям: оснащение современными техническими средствами (интерактивными досками, компьютером, видеокамерой, телевизором); действующей системой воспитательно-образовательной работы в рамках режима дня, сетки занятий, комплекса дополнительных образовательных услуг на бесплатной основе; системой психологического сопровождения (мониторингом, диагностикой, аналитическими материалами) взаимодействия педагогов, детей и родителей.

Р структурой учебного плана выделяется инвариантная (обязательная) и вариативная

(модульная) часть. Инвариантная часть обеспечивает выполнение обязательной части Образовательной программы МБДОУ «Пигаревский ДС». Вариативная часть формируется с учётом регионального компонента и воспитания ИКТ грамотности детей дошкольного возраста. Организация деятельности взрослых и детей по реализации и освоению Образовательной программы МБДОУ осуществляется в двух основных моделях организации образовательного процесса – совместной деятельности взрослого и детей и самостоятельной деятельности детей. Решение образовательных задач в рамках первой модели – совместной деятельности взрослого и детей – осуществляется как в виде непосредственно образовательной деятельности, так и в виде образовательной деятельности, осуществляемой в ходе режимных моментов.

Инвариантная часть реализуется через непосредственно образовательную деятельность, вариативная часть – через непосредственно образовательную деятельность и в режимных моментах в соответствии с учебным планом.

Годовой план воспитательно – образовательной работы детского сада составляется на основе анализа выполнения программы, анализа реализации основных направлений воспитательно – образовательной работы детского сада за предыдущий учебный год.

Коррекционная поддержка воспитанников обеспечивается силами педагога–психолога, учителя – логопеда и учителя – дефектолога. Психологическая и коррекционная помощь детям, родителям и педагогам оказывается по результатам мониторинга и заявленным проблемам.

В рамках реализации годовых задач для педагогов всех возрастных групп и специалистов были разработаны рекомендации к планированию образовательного процесса и циклограммы организации деятельности с детьми, в полном объеме отвечающие видам деятельности, принятым считать приемлемыми формами практики для детей дошкольного возраста: двигательная деятельность, игровая деятельность, трудовая деятельность, познавательно – исследовательская деятельность, коммуникативная, восприятие художественной литературы, художественно-продуктивная и музыкальная деятельность. Воспитатели и специалисты осуществляли комплексно-тематическое и календарное планирование в соответствии с требованиями ФГОС, включающее в себя все формы организации работы с детьми и родителями. На основании результатов анализа освоения планирования и организации деятельности в рамках внедрения ФГОС, можно сделать вывод, что данное направление деятельности осуществлялось достаточно результативно. Однако следует отметить, что в процессе анализа выявлены затруднения, связанные с подбором методов определения промежуточных планируемых результатов сформированности интегративных качеств дошкольников, приобретенных в процессе освоения программы.

Коллективом были определены следующие основные задачи педагогической образовательной деятельности МБДОУ «Пигаревский ДС» на **2022 - 2023 учебный год:**

- **Продолжать повышать уровень педагогической ИКТ - компетентности педагогов в использовании информационных технологий при организации образовательной деятельности с детьми и во взаимодействии с родителями.**
- **Совершенствование системы комплексно-тематического планирования образовательной деятельности по нравственно – патриотическому воспитанию детей через приобщение к истории и культуре родного края в соответствии с требованиями ФГОС ДО.**

Подводя итоги эффективности педагогического воздействия освоения основной образовательной программы можно отметить что:

Образовательная деятельность по образовательным программам дошкольного образования осуществляется в группах. Количество групп в МБДОУ определяется заведующим МБДОУ по согласованию с Отделом образования администрации Шолоховского района, исходя из их предельной наполняемости, принятой в зависимости от санитарных норм и имеющихся условий для осуществления образовательного процесса (а также с учетом предельной наполняемости, принятой при расчете норматива бюджетного финансирования). Наполняемость групп определяется с учетом возраста детей, их состояния здоровья, специфики основной образовательной программы, а также с учетом Санитарно-эпидемиологических

обеспечивает достижение воспитанниками готовности к школе.

По состоянию на 1 сентября каждого года заведующий МБДОУ издаёт приказ о комплектовании групп на новый учебный год с учётом возраста воспитанников.

Социальная активность и партнерство МБДОУ

Главным и основным партнером дошкольного учреждения остается родительская общественность. Проведенное анкетирование выяснило, что использование интерактивно - коммуникативных технологий не только помогло найти новые формы для контактирования педагогов с родителями, но и несет в себе расширение знаний и умений в использовании доступных средств коммуникации, дает новые инструментарию для воспитания и обучения дошкольников в домашних условиях.

Качество подготовки обучающихся

Оценка содержания и качества подготовки воспитанников

В 2022-2023 учебном году, на основании результатов анализа деятельности детского сада за 2021- 2022 учебный год, работой в режиме очного образования, результатов освоения воспитанниками ДОУ основной образовательной программы, образовательных потребностей родительского сообщества, вызовами современности, МБДОУ «Пигаревский ДС» ставил перед собой следующие цели и задачи:

Цель - сохранение и укрепление физического и психического здоровья воспитанников, их творческое и интеллектуальное развитие, обеспечение условий для личностного роста каждого ребёнка.

Задачи:

1. Совершенствование системы комплексно-тематического планирования образовательной деятельности по нравственно – патриотическому воспитанию детей через приобщение к истории и культуре родного края в соответствии с требованиями ФГОС ДО.
2. Создание организационно-педагогических условий для повышения качества образования, путем внедрения новых подходов в использовании ИКТ технологий в образовательный процесс ДОУ через повышение компетентности педагогов в использовании ИКТ технологий в образовательном процессе с детьми дошкольного возраста (по ФГОС ДО).

Ожидаемый результат:

Создание в МБДОУ «Пигаревский ДС» комфортной, открытой среды, обеспечивающей взаимодействие всех участников образовательного процесса для сохранения и укрепления физического и психического здоровья воспитанников, их творческого и интеллектуального развития, обеспечение условий для личностного роста каждого ребёнка.

Обеспечение безопасности

В целях осуществления комплекса организационных и профилактических мер по предупреждению террористических актов, пожаров подготовлены нормативно – распорядительные документы, регламентирующие деятельность МБДОУ по организации антитеррористической и противопожарной защищенности, а также проведены мероприятия, направленные на формирование практических навыков дошкольников по безопасности жизнедеятельности. Установлены и обслуживаются кнопки тревожной сигнализации, которые контролируются через пульт Росгвардии. Ведется круглосуточное видеонаблюдение территории МБДОУ. Все входные калитки оснащены магнитным замком. Ведется работа по предупреждению травматизма среди детей, антитеррористическая и противопожарная работа. Для обеспечения пожарной безопасности установлена автоматическая пожарная сигнализация, разработана схема оповещения МБДОУ. В МБДОУ осуществляется направленная деятельность по предупреждению детского дорожно - транспортного травматизма. С родителями проводится инструктажи, родительские собрания, развлечения с включением вопроса о правилах безопасного поведения детей на улицах и дорогах. В группах оформлены

Особенности организации образовательного процесса

Соответствие режима учебной деятельности санитарно-гигиеническим требованиям.

Наличие ООП того или иного уровня, реализуемых в сетевой форме.

Количество обучающихся, осваивающих ООП:

- с применением дистанционных технологий;
- с применением электронных средств обучения.

Общий показатель усвоения программы и психических процессов средний.

По физическому развитию близок к высокому уровню. У детей в достаточной степени развита моторика, они хорошо ориентируются на листе бумаги. При подготовке детей к школе воспитатель формировал умения самостоятельно ставить и решать задачи, видеть перед собой цель и способы приближения к ней, выполнять упражнения, контролировать верность решения. Анализ данных диагностики показывает, что в дошкольном учреждении воспитатель добился качественной реализации основной образовательной программы МБДОУ.

Анализ групп здоровья показал, что в детском саду имеются дети:

Год	Всего детей	1 группа здоровья		2 группа здоровья		3 группа здоровья		Инвалиды	
		человек	%	человек	%	человек	%	человек	%
2022	74	54	73%	18	24%	0	0	2	3%

С целью снижения заболеваемости необходимо:

1. Систематически соблюдать гигиенические требования к организации жизнедеятельности детей.
2. Продолжать совершенствовать работу по закаливанию.
3. Проводить профилактику острых респираторных заболеваний.
4. Продолжать соблюдать ограничительные меры, во избежание распространения новой коронавирусной инфекции (Covid-19).

Физическое воспитание, которому ДОУ уделяет значительное внимание, направлено на охрану жизни и укрепление здоровья детей, своевременное формирование у них двигательных умений и навыков, развитие психофизических качеств (быстрота, сила, гибкость, выносливость и др.), овладение физическими упражнениями и подвижными играми, воспитание жизнерадостной, жизнестойкой, целеустремлённой, волевой, творческой личности. Одним из условий, которые обеспечивают необходимый уровень физического, психологического и гармоничного развития детей, является организация режима дня. Для снижения заболеваемости, особенно в период пандемии, педагогическим персоналом проводились профилактические мероприятия:

- максимальное количество времени проводилось с детьми на свежем воздухе;
- использование на занятиях элементов здоровьесберегающих технологий;
- кварцевание бактерицидной лампой;
- использование рециркуляторов;
- обеспечение всех мер и требований СанПиН: проветривание, обработка дезинфицирующими средствами помещений и игрового оборудования;
- соблюдение социальной дистанции;
- проведение онлайн-бесед и консультаций с родителями относительно по предупреждению заболеваний ОРВИ.

В ДОУ реализуются все основные направления физического развития ребенка, особое внимание уделяется физической культуре и оздоровлению детей, использованию здоровьесберегающих технологий в профилактике плоскостопия, нарушения осанки. В группах в системе проводилась ООЛ по физическому развитию в зале и на открытом воздухе, утренние

закаливания. Диагностика физического развития дошкольников ДОУ показала, что физкультурно-оздоровительная работа проводится на достаточно хорошем уровне. Воспитатели ДОУ проводили просветительскую работу по профилактике острых респираторных заболеваний. Часть детей ДОУ (по желанию родителей) были привиты от гриппа, а сотрудники были привиты от COVID-19 и гриппа. Одной из актуальных задач по укреплению здоровья дошкольников является задача по формированию здорового образа жизни. Три раза в неделю – организованная образовательная деятельность по физической культуре. В старшем дошкольном возрасте 1 занятие проводится на воздухе. Таким образом, основная образовательная программа дошкольного образования освоена на 96,7%. Мониторинг образовательного процесса показал высокий уровень педагогического воздействия с учетом индивидуальных особенностей каждого ребенка и выстраивание траектории развития воспитанников согласно индивидуальному образовательному маршруту воспитанников.

5. ОЦЕНКА КАДРОВОГО ОБЕСПЕЧЕНИЯ

Доля педагогических работников с высшим образованием. Категорийность педагогических работников. Группы педагогических работников по стажу работы. Возрастной состав педагогических работников. Повышение квалификации педагогических работников.

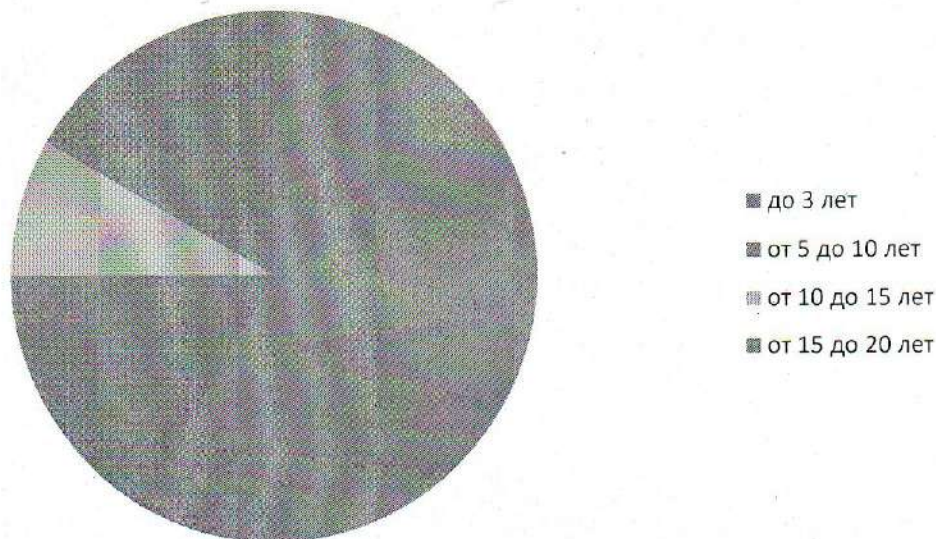
Обеспеченность педагогическими работниками неосновного назначения (педагог-психолог, социальный педагог, учитель-дефектолог).

Штат дошкольного образовательного учреждения в 2022 был укомплектован: 6 воспитателей, 5 специалистов – старший воспитатель/педагог - психолог, музыкальный руководитель, музыкальный руководитель/хореограф, учитель – логопед/ дефектолог, инструктор по физической культуре и 2 – тьютора.

Диаграмма с характеристиками кадрового состава МБДОУ «Пигаревский ДС»

Стаж работы педагогов	До 3 лет	От 5 до 10 лет	От 10 до 15 лет	От 15 до 20 лет	От 25 до 30 лет	От 30 до 35 лет	От 35 до 40 лет
Количество человек	7 (58,3%)	2 (16,6%)	1 (8,3%)	2 (16,6%)	0(0%)	0(0%)	0(0%)

Стаж работы педагогических кадров



Оценка качества кадрового обеспечения МБДОУ

Специалисты	Фамилия, имя, отчество
музыкальный руководитель	Куликова Ю.В.
музыкальный руководитель /хореограф	Куликова Ю.В.
педагог-психолог	Баркина Е.А.
учитель – логопед/дефектолог	Никонова А.И.
инструктор по физической культуре	Вихляев В.В.

Образовательный ценз сотрудников МБДОУ

№	Ф.И.О. педагога	Должность	Уровень образования
1.	Баркина Е.А.	Старший воспитатель/педагог - психолог	Высшее
2.	Кириленко Н.А.	Воспитатель	Высшее
3.	Беликова В.Е.	Воспитатель	Высшее
4.	Линник М.В.	Воспитатель	Высшее
5.	Ефимова Р.А.	Воспитатель	Высшее
6.	Кумова И.В.	Воспитатель	Среднее профессиональное
7.	Анжаурова А.В.	Воспитатель	Среднее профессиональное
8.	Вихляев В.В.	Инструктор по ФК	Высшее
9.	Куликова Ю.В.	Музыкальный руководитель/хореограф	Высшее
10.	Никонова А.И.	Учитель - логопед/дефектолог	Высшее
11.	Калашникова Д.С.	Тьютор	Неоконченное высшее
12.	Ващева А.А.	Тьютор	Среднее профессиональное
ИТОГО		12	
в т.ч.			
высшее		8	
среднее профессиональное		3	
Неоконченное высшее		1	

Таким образом:

Высшее образование имеют 66,6% педагога;

Среднее профессиональное имеют 25% педагога;

Неоконченное высшее имеют 8,3% педагога.

Распределение педагогического персонала по уровню квалификации

№ п/п	Высшая категория	I категория	Без категории
1		Баркина Е.А.	Анжаурова А.В.
2		Кириленко Н.А.	Линник М.В.
3		Беликова В.Е.	Куликова Ю.В.
4			Никонова А.И.
5			Вихляев В.В.
6			Ефимова Р.А.
7			Ващева А.А.
8			Кумова И.В.
9			Калашникова Д.С.
Итого	0	3	9

Кадровый состав: % педагогов с

3(25%)

% педагогов, имеющих награды и почетные звания	0(0%)
--	-------

Обучаются

№ п/п	ФИО педагога	Наименование факультета/учебное заведение	Результат/курс
1	Калашникова Д.С.	НОЧУВО «Московский финансово – промышленный университет «Синергия»	1 курс

Повышение квалификации и профессиональной переподготовки педагогов

В 2022 году прошли курсы повышения квалификации 3 человека.

ФИО педагога	Название курса	Количество часов	Название учреждения
Куликова Юлия Васильевна	«Организация музыкального руководства в детском саду» Присвоена квалификация: Педагог	512	Общество с ограниченной ответственностью «Международный центр консалтинга и образования «Велес»
Баркина Елена Алексеевна	«Организация работы с обучающимися с ОВЗ в соответствии с ФГОС ДО»	72	ООО «Центр повышения квалификации и переподготовки «Луч знаний»
	«Старший воспитатель. Организация и методическое сопровождение дошкольного образования в соответствии с требованиями ФГОС ДО» присвоена квалификация Старший воспитатель	340	АНО ДПО «Волгоградская Гуманитарная Академия профессиональной подготовки специалистов социальной сферы»
	«Коррекционная работа с детьми с ОВЗ, имеющими расстройства аутистического спектра в условиях реализации ФГОС ДО»	72	ООО «Центр повышения квалификации и переподготовки «Луч знаний»
	«Обеспечение санитарно – эпидемиологических требований к образовательным организациям согласно СП 2.4.3648-20»	36	ООО «Центр инновационного образования и воспитания»

	«Профилактика гриппа и острых респираторных вирусных инфекций, в том числе новой коронавирусной инфекции (COVID-19)»	36	ООО «Центр инновационного образования и воспитания»
	«Навыки оказания первой помощи в образовательных организациях»	36	ООО «Центр инновационного образования и воспитания»
	«Основы обеспечения информационной безопасности детей»	36	ООО «Центр инновационного образования и воспитания»
	«Педагог – психолог в системе образования: организация и проведение психолого – педагогической работы в образовательных организациях»	72	ООО «Высшая школа делового администрирования»
Кириленко Наталья Александровна	«Практика и методика подготовки кадров по профессии «педагог дошкольного образования» с учетом стандартов Вордскиллс Россия»	72	ГБПОУ РО «Вешенский педагогический колледж им.М.А.Шолохова»
	«Организация работы с обучающимися с ОВЗ в соответствии с ФГОС ДО»	72	ООО «Центр повышения квалификации и переподготовки «Луч знаний»
	«Коррекционная педагогика и особенности образования и воспитания детей с ОВЗ»	73	ООО «Центр инновационного образования и воспитания»
	«Основы обеспечения информационной безопасности детей»	36	ООО «Центр инновационного образования и воспитания»
	«Профилактика гриппа и острых респираторных вирусных инфекций, в том числе новой коронавирусной инфекции (COVID-19)»	36	ООО «Центр инновационного образования и воспитания»
	«Обеспечение санитарно – эпидемиологических требований к образовательным организациям согласно СП 2.4.3648-20»	36	ООО «Центр инновационного образования и воспитания»
	«Навыки оказания первой помощи в образовательных	36	ООО «Центр инновационного образования и воспитания»

Анжаурова Анна Викторовна	«Воспитатель детей дошкольного возраста»	180	ООО «Центр повышения квалификации и переподготовки «Луч знаний»
	«Воспитание и обучение детей с расстройствами аутистического спектра в условиях реализации ФГОС»	180	ООО «Центр повышения квалификации и переподготовки «Луч знаний»
	«Основы обеспечения информационной безопасности детей»	36	ООО «Центр инновационного образования и воспитания»
	«Профилактика гриппа и острых респираторных вирусных инфекций, в том числе новой коронавирусной инфекции (COVID-19)»	36	ООО «Центр инновационного образования и воспитания»
	«Обеспечение санитарно – эпидемиологических требований к образовательным организациям согласно СП 2.4.3648-20»	36	ООО «Центр инновационного образования и воспитания»
	«Навыки оказания первой помощи в образовательных организациях»	36	ООО «Центр инновационного образования и воспитания»
Беликова Валентина Евгеньевна	«Обеспечение санитарно – эпидемиологических требований образовательным организациям согласно СП 2.4.3648-20»	36	ООО «Центр инновационного образования и воспитания»
	«Навыки оказания первой помощи в образовательных организациях»	36	ООО «Центр инновационного образования и воспитания»
	«Профилактика гриппа и острых респираторных вирусных инфекций, в том числе новой коронавирусной инфекции (COVID-19)»	36	ООО «Центр инновационного образования и воспитания»
Вихляев Владимир Васильевич	«Методика и педагогика преподавания предмета «Физическая культура»» присвоена квалификация «Педагог»	256	Общество с ограниченной ответственностью Международный центр консалтинга и образования «Велес»

Калашникова Дарья Сергеевна	«Специальное дошкольное образование. Воспитание детей дошкольного возраста с отклонениями в развитии, коррекция развития и социальная адаптация»	72	ГБПОУ РО «Вешенский педагогический колледж им.М.А.Шолохова»
	«Навыки оказания первой помощи в образовательных организациях»	36	ООО «Центр инновационного образования и воспитания»
	«Профилактика гриппа и острых респираторных вирусных инфекций, в том числе новой коронавирусной инфекции (COVID-19)»	36	ООО «Центр инновационного образования и воспитания»
	«Коррекционная педагогика и особенности образования и воспитания детей с ОВЗ»	73	ООО «Центр инновационного образования и воспитания»
Линник Марина Владимировна	«Практика и методика подготовки кадров по профессии «педагог дошкольного образования» с учетом стандартов Вордскиллс Россия»	72	ГБПОУ РО «Вешенский педагогический колледж им.М.А.Шолохова»
	«Организация работы с обучающимися с ограниченными возможностями здоровья (ОВЗ) в соответствии с ФГОС»	72	ООО «Инфоурок»
	«Основы обеспечения информационной безопасности детей»	36	ООО «Центр инновационного образования и воспитания»
	«Обеспечение санитарно – эпидемиологических	36	ООО «Центр инновационного образования и воспитания»
	требований к образовательным организациям согласно СП 2.4.3648-20»		
	«Профилактика гриппа и острых респираторных вирусных инфекций, в том числе новой коронавирусной инфекции (COVID-19)»	36	ООО «Центр инновационного образования и воспитания»
Никонова Анастасия Игоревна	«Практика и методика подготовки кадров по профессии «педагог дошкольного образования» с учетом стандартов Вордскиллс Россия»	72	ГБПОУ РО «Вешенский педагогический колледж им.М.А.Шолохова»

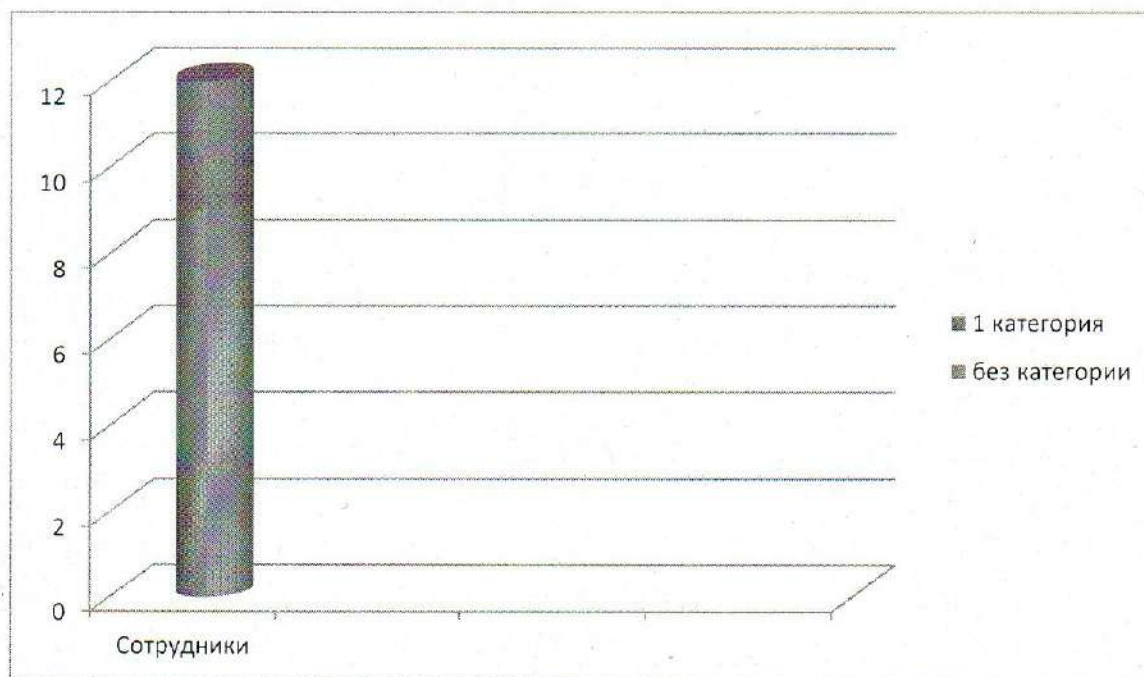
	«Организация работы с обучающимися с ограниченными возможностями здоровья (ОВЗ) в соответствии с ФГОС»	72	ООО «Инфоурок»
	«Профилактика гриппа и острых респираторных вирусных инфекций, в том числе новой коронавирусной инфекции (COVID-19)»	36	ООО «Центр инновационного образования и воспитания»
	«Навыки оказания первой помощи в образовательных организациях»	36	ООО «Центр инновационного образования и воспитания»
Кумова Ирина Владимировна	«Психолого – педагогические технологии при реализации ФГОС для воспитателей ДОУ в системе специального образования для детей с ОВЗ»	108	Общество с ограниченной ответственностью «Центр профессионального образования «Развитие»
	«Основы оказания первой помощи работникам сферы образования»	18	Общество с ограниченной ответственностью «Центр профессионального образования «Развитие»
Ефимова Раиса Алексеевна	«Тьюторское сопровождение в образовательных организациях»	36	ООО «Инфоурок»
	«Система сопровождения ребенка с ОВЗ в общеразвивающем детском саду в условиях реализации ФГОС»	108	ООО «Инфоурок»
	«Оказание первой помощи в образовательной организации»	36	ООО «Инфоурок»
	«Гончар»	160	АНОДП «Институт Профессиональной Подготовки «ПРОФИ»
Ващева Анна Александровна	«Тьютор»	160	ООО «Центр повышения квалификации и переподготовки «Луч знаний»»
	«Оказание первой помощи в образовательной организации»	36	ООО «Инфоурок»

Достижения МБДОУ за 2022 год

№ п/п	Название конкурса	ДОУ, ставшие призерами и лауреатами
2022 год		
1	Региональный этап Всероссийского конкурса «Лучшая инклюзивная школа России 2022»	Почетная грамота Лауреат в номинации «Лучший инклюзивный детский сад»
2	Муниципальный сетевой проект, посвященный 77 годовщине со дня победы в ВОВ «Имя тебе – Победитель!»	Грамота Победитель

Диаграмма с характеристикой категорийности педагогов

категория	Высшая	Первая	Без категории
Количество педагогов	0	3	9



Результаты анализа направлений и тематики дополнительных профессиональных программ (повышение квалификации), которые освоили воспитатели детского сада, показывают, что все они по профилю педагогической деятельности. В 2021 году старшему воспитателю предусмотреть обучение педагогов дошкольной организации по тематическим дополнительным профессиональным программам (повышение квалификации), направленных на формирование/совершенствование ИКТ-компетенций, повышение компьютерной грамотности для последующего обеспечения качества образовательной деятельности с применением дистанционных образовательных технологий.

Детский сад укомплектован кадрами на 100%. Педагоги постоянно повышают свой

саморазвиваются. Все это в комплексе дает хороший результат в организации педагогической деятельности и улучшении качества образования и воспитания дошкольников.

6. ОЦЕНКА УЧЕБНО-МЕТОДИЧЕСКОГО И БИБЛИОТЕЧНО-ИНФОРМАЦИОННОГО ОБЕСПЕЧЕНИЯ

В Детском саду библиотека является составной частью методической службы. Библиотечный фонд располагается в методическом кабинете, кабинетах специалистов, группах детского сада и на сайте образовательной организации. Библиотечный фонд представлен методической литературой по всем образовательным областям основной общеобразовательной программы, детской художественной литературой, периодическими изданиями, а также другими информационными ресурсами на различных электронных носителях. В каждой возрастной группе имеется банк необходимых учебно - методических пособий, рекомендованных для планирования воспитательно-образовательной работы в соответствии с обязательной частью ООП.

В 2022 году детский сад пополнил библиотечный фонд книгами-энциклопедиями с дополненной реальностью издательства «АСТ»: «Подводный мир», «Космос», «Естествознание», «Животные», «Опыты, эксперименты».

Оборудование и оснащение методического кабинета достаточно для реализации образовательных программ. В методическом кабинете созданы условия для возможности организации совместной деятельности педагогов.

Информационно - телекоммуникативное обеспечение Детского сада включает: компьютеры, интерактивные доски, принтеры и мн.др.

Программное обеспечение – позволяет работать с текстовыми редакторами, интернет - ресурсами, фото-видеоматериалами, графическими редакторами.

В Детском саду учебно-методическое и информационное обеспечение достаточное для организации образовательной деятельности и эффективной реализации образовательных программ.

В 2022 году обеспечили подборку онлайн - ресурсов, поиск, разработку видеоконтента, определение электронного ресурса для размещения обучающих материалов, инструкций, методических рекомендаций и др., а также пополнили библиотечный фонд методической литературой и комплектами заданий по всем образовательным областям основной общеобразовательной программы для подготовки педагогов к проведению занятий в онлайн.

7.ОЦЕНКА МАТЕРИАЛЬНО-ТЕХНИЧЕСКОЙ БАЗЫ

В Детском саду сформирована материально-техническая база для реализации образовательных программ, жизнеобеспечения и развития детей. В детском саду оборудованы помещения:

- a. групповые помещения – 4;
- b. кабинет заведующего – 1;
- c. методический кабинет – 1;
- d. зал для музыкальных и физкультурных занятий – 1;
- e. кабинет педагога- психолога и учителя-дефектолога - 1;
- f. сенсорная комната — 1;
- g. пищеблок – 1;
- h. постирочный блок – 1;
- i. медицинский блок – 1

При создании предметно-развивающей среды воспитатели учитывают возрастные, индивидуальные особенности детей своей группы. Оборудованы групповые комнаты, включающие игровую, познавательную, обеденную зоны и центры активности.

Материально-техническое состояние детского сада и территории соответствует действующим санитарно-эпидемиологическим требованиям к устройству, содержанию и организации режима работы в дошкольных организациях, правилам пожарной безопасности, требованиям охраны труда.

Материально-техническое обеспечение для проведения занятий с воспитанниками

- для полноценной (качественной) организации и проведения занятий в дистанционном формате имеется стабильное и устойчивое интернет - соединение;

- достаточно необходимого оборудования (ноутбуков, компьютеров) в детском саду.

Материально-техническое обеспечение для проведения общесадовских мероприятий

Поскольку режим санитарно-эпидемиологических правил Роспотребнадзор продлил до 1 января 2022 года, участвовать в общесадовских мероприятиях, например, общесадовских родительских собраниях, выпускных, праздниках, посвященных международным дням, родители могут только онлайн.

Наличие материально-технического оснащения по группам детского сада для организации массовых общесадовских мероприятий с родителями (законными представителями) воспитанников свидетельствует о достаточном количестве технических средств и программного обеспечения.

Функционирование ВСОКО

Положение о ВСОКО

Функционирование внутренней системы оценки качества образования

С целью обеспечения полноты реализации образовательной программы в МБДОУ осуществляется контрольная деятельность: контроль содержания различных аспектов деятельности МБДОУ: организационно-педагогической, образовательной, финансово-хозяйственной и др.; контроль образовательного процесса. Контроль за реализацией образовательной программы проводится с целью выявления эффективности процесса по ее реализации, обнаружения проблем, определения причин их появления, проведения корректирующих воздействий, направленных на приведение промежуточных результатов в соответствие с намеченными целями. В годовом плане МБДОУ предусматривается периодичность проведения контроля и мероприятий по его осуществлению. Вопросы по итогам контрольной деятельности рассматриваются на заседаниях Педагогического совета. В течение учебного года, в зависимости от поставленных целей и задач, проводятся различные формы контроля. Сбор информации для анализа включает: социометрические исследования, наблюдения, проведение мониторинга, изучение продуктов детской деятельности, анкетирование воспитателей, изучение документации воспитательно-образовательной работ, открытых просмотров, собеседования с родителями (законными представителями), анкетирование, анализ содержания информации в родительских уголках. Таким образом, в МБДОУ определена система оценки качества образования и осуществляется планомерно в соответствии с годовым планом работы и локальными нормативными актами.

Удовлетворенность качеством образования по группам детского сада

Удовлетворенность качеством образования на основе опроса родителей (законных представителей) воспитанников по группам детского сада следующая. В группе №1 «Солнышко» раннего возраста – 91%, в группе №2 «Непоседы» комбинированной составляет

Удовлетворенность качеством образования (в целом по детскому саду)

Результаты анализа опроса родителей (законных представителей) свидетельствуют о достаточном уровне удовлетворенности качеством образовательной деятельности, однако, назрела необходимость проведения дополнительных образовательных услуг. В 2023 учебном году следует создать организационно-методические условия для внедрения и развития дополнительных образовательных услуг.

8. ОБЩИЕ ВЫВОДЫ. РЕЗУЛЬТАТЫ АНАЛИЗА ПОКАЗАТЕЛЕЙ ДЕЯТЕЛЬНОСТИ ОРГАНИЗАЦИИ.

Результаты деятельности МБДОУ за 2022 учебный год показали, что основные годовые задачи выполнены. Существенным достижением в деятельности педагогического коллектива стало значительное повышение взаимодействия с родителями, повышение творческой инновационной активности педагогов. Результаты диагностики воспитанников свидетельствуют о стабильной положительной динамике в усвоении основной образовательной программы. Количество детей – участников различных выставок, конкурсов, концертов, на уровне детского сада остается стабильно высоким. В МБДОУ молодой перспективный коллектив педагогов, имеющих потенциал к профессиональному развитию. Повышается заинтересованность родителей эффективной образовательной деятельности в дошкольном учреждении.

На основании данных, полученных в результате самообследования МБДОУ «Пигаревский ДС»:

1. Система управления образовательной организации обеспечивает деятельность образовательной организации в режиме продуктивного функционирования и стратегического развития.
2. Учебный план по освоению Образовательной программы дошкольного образования, Образовательной программы дошкольного образования, адаптированных для обучающихся с ограниченными возможностями здоровья (ЗПР, РАС, НОДА) выполнен в полном объеме.
3. Кадровое обеспечение реализации Образовательных программ дошкольного соответствуют структуре образовательной программы, и квалификационным требованиям, предъявляемым ФГОС ДО и профессиональным стандартом педагога.
4. Успешно реализуется система научно-методической работы.
5. Родительской общественностью дана высокая оценка качества образовательной деятельности, коррекционно-развивающей помощи, физкультурно-оздоровительной работы.
6. Успешно осуществляется реализация Программы развития дошкольной образовательной организации.
7. Развита широкая сеть социальных партнеров.
8. Материально-технические и социально-бытовые условия обеспечивают хорошую оценку родительской общественностью качества оказания образовательных услуг и услуг по присмотру и уходу.

Наиболее успешными в деятельности детского сада за 2022 год можно обозначить следующие показатели:

1. Компетентность, мобильность управленческой команды.
2. Профессиональная компетентность и мобильность творческой (рабочей) группы коллектива.
3. Высокий профессиональный уровень педагогов, специалистов.
4. Участие и победы педагогов в конкурсах различных уровней.
5. Современная развивающая предметно - пространственная среда внутри здания и на территории детского сада, отвечающая требованиям ФГОС ДО.

Перспективы и планы развития МБДОУ на 2023 год.

Обеспечение всем обучающимся доступного качественного образования в соответствии с требованиями Федерального государственного образовательного стандарта дошкольного образования.

Обеспечение преемственности целей, задач и содержания образования, реализуемых в рамках образовательных программ различных уровней (преемственность образовательных программ

Формирование общей культуры личности обучающихся, в том числе ценностей здорового образа жизни, развития их социальных, нравственных, эстетических, интеллектуальных, физических качеств, инициативности, самостоятельности и ответственности ребенка, формирование предпосылок учебной деятельности.

Обеспечение психолого-педагогической поддержки семьи и повышения компетентности родителей (законных представителей) в вопросах развития и образования, охраны и укрепления здоровья обучающихся.

Участие МБДОУ и педагогов в профессиональных конкурсах.

Положительная независимая оценка качества образования в МБДОУ.

Заведующий МБДОУ «Пигаревский ДС»



Закутская Ирина Георгиевна

**ДОКУМЕНТ ПОДПИСАН
ЭЛЕКТРОННОЙ ПОДПИСЬЮ**

СВЕДЕНИЯ О СЕРТИФИКАТЕ ЭП

Сертификат 621155870821871113599202232315231496316070162530

Владелец Закутская Ирина Георгиевна

Действителен с 27.10.2022 по 27.10.2023